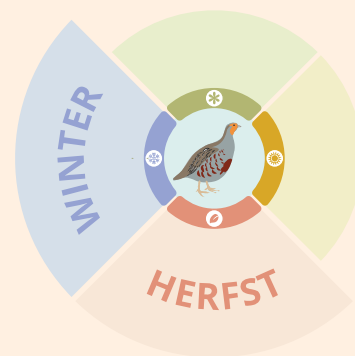


# 5. Winterstoppel



**M**et winterstoppel bedoelen we een perceel waar na de graanoogst de afgesneden stengels van de graanplanten, gemorste graankorrels, oogstresten en onkruiden achterblijven. De stoppel blijft tot minimaal 15 maart liggen en biedt voedsel en dekking voor akkervogels.

## WINTERSTOPPEL ZAADMENGSEL

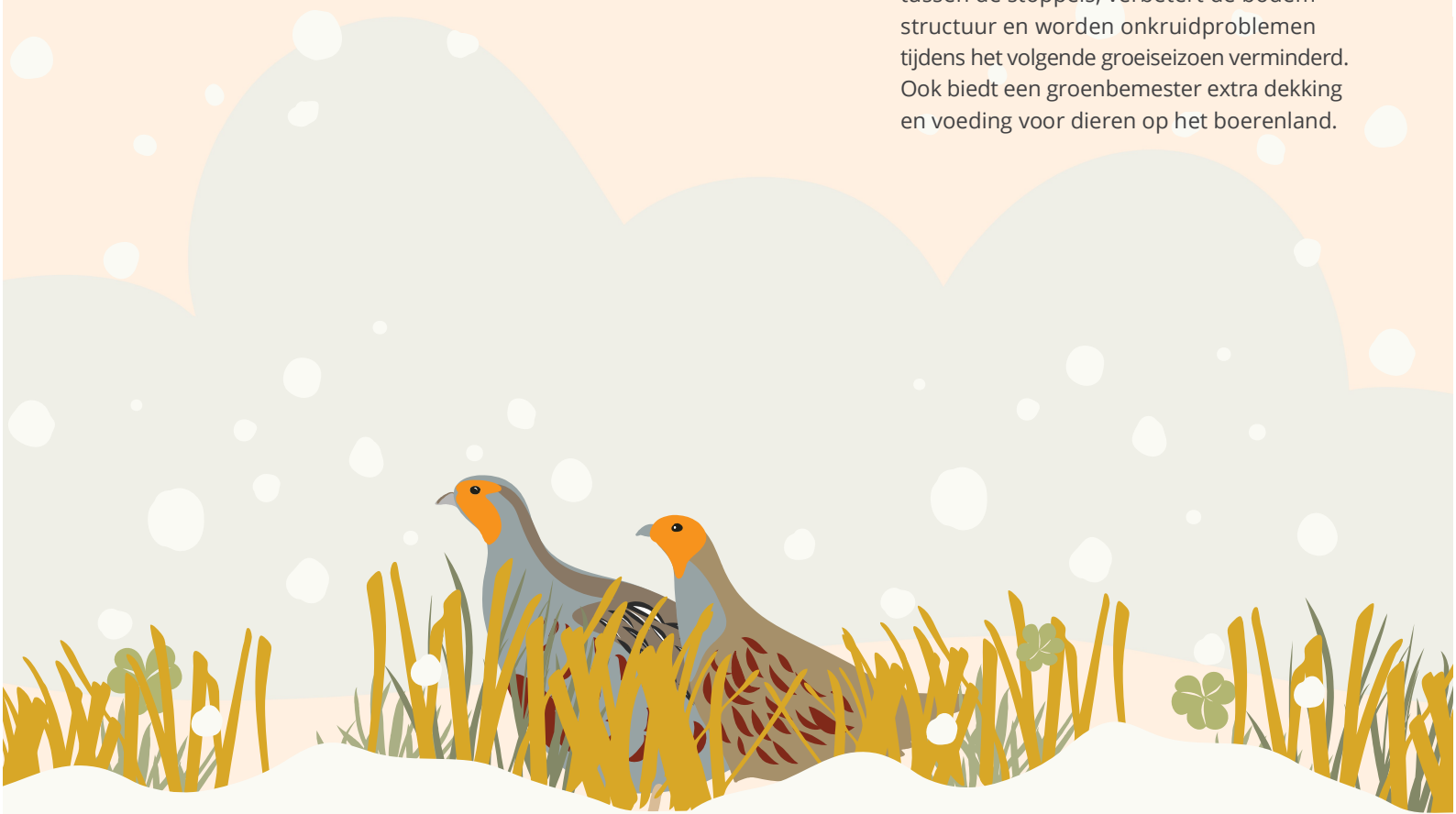
Zaadichtheid maximaal 5 kilo per hectare

Nederlandse naam	Latijnse naam	Aandeel
Voederwikke	<i>Vicia sativa</i>	50%
Bladrammenas	<i>Raphanus sativus subsp. oleiferus</i>	30%
Radijs	<i>Raphanus sativus</i>	20%
		100%

## WAAROM

Omdat granen al vroeg in de zomer geoogst worden, kunnen in winterstoppels spontane of ingezaaide kruiden ontwikkelen, die deels tot bloei en zaadzetting komen. Zowel de zaden als het bladgroen in stoppels zijn voedsel voor de patrijs, veldleeuwerik, geelgors en kneu. Winterstoppels zijn ook aantrekkelijk voor veldmuizen, waarvan op hun beurt muizeneters als de torenvalk, blauwe kiekendief en uilen profiteren. Behalve voedsel bieden winterstoppels ook dekking in een overwegend kaal en omgeploegd winterlandschap.

Door het zaaien van een groenbemester tussen de stoppels, verbetert de bodemstructuur en worden onkruidproblemen tijdens het volgende groeiseizoen verminderd. Ook biedt een groenbemester extra dekking en voeding voor dieren op het boerenland.





Patrijzen in de sneeuw Marikus Varesvuo / Agami

## AANLEG

1. Om winterstoppels te laten staan moet het ploegen na de graanoogst achterwege worden gelaten. Het heeft de voorkeur de stoppels zo lang mogelijk te laten staan, in ieder geval tot 15 maart van het volgende voorjaar.
2. Zorg voor een voldoende groot oppervlak (meer dan 0,5 hectare). Hoe groter, hoe beter.
3. Eventueel kan er ook een strook ongeogst graan blijven staan, dan blijven er nog meer graankorrels achter.
4. Een alternatief voor het spontaan laten opkomen van kruiden in een winterstoppel is inzaai van een zadenmengsel, na een lichte grondbewerking. Dit biedt extra voedsel en dekking. Het is belangrijk dat de vegetatie laag en open blijft, zodat patrijzen zich er vrij in kunnen bewegen en uitzicht op de omgeving behouden. Daarom moet met een zeer lage zaaidichtheid worden ingezaaid.

## BEHEER

De hoeveelheid kruiden en zaden in winterstoppels wordt sterk bepaald door het beheer. Door het gebruik van herbiciden tijdens de graanteelt te beperken, groeien er meer kruiden in de stoppel. Pas in ieder geval kort voor de graanoogst en in de stoppelvelden geen herbiciden meer toe.

De stoppel blijft na de graanoogst tot aan 15 maart van het volgend voorjaar liggen. De winterstoppel wordt niet bemest, bespoten, geploegd, gemaaid of beweid.

Zo nodig kan de bodem onder de stoppel 'gewoeld' worden, waarbij de stoppel intact blijft.

Percelen met winterstoppels kunnen jaarlijks rouleren. Eventueel kunnen de stoppels ook nog tot en met de volgende zomer blijven staan. Zo'n stoppelveld met spontane (onkruid)vegetatie is vaak erg aantrekkelijk voor broedende akkervogels. Laat het stoppelveld dan tot minstens 1 augustus onaangeroerd. In de nazomer kan dan een groenbemester worden geteeld.



Overwinterende kneuen Ran Schols / Agami

## MEER WETEN?

Kijk voor gratis downloads en meer informatie over PARTRIDGE op [www.vogelbescherming.nl/PARTRIDGE](http://www.vogelbescherming.nl/PARTRIDGE).